

Z P R A C O V Á N O   P R O   F A R N Í   Ú Ř A D   V   H O L E Š O V Ě .

## Průzkum a návrh restaurování.

### INTERIÉR A VÝZDOBA ČERNÉ KAPLE V KOSTELE NANEBEVZETÍ PANNY MARIE V HOLEŠOVĚ.

20. října 2021

ZPRACOVAL

**Mgr. Filip Novotný akademický sochař a restaurátor**

Na Maninách 1237/38, 170 00 Praha

tel: 603461977, [filipnovotny@tiscali.cz](mailto:filipnovotny@tiscali.cz)

Číslo restaurátorská licence: MKČR 8121/98,

IČO: 68969724, DIČ: CZ 7002252829

Pojištění odpovědnosti za škodu: Česká pojišťovna č. p. s. 058-58779-10

© Restaurátorská zpráva a fotodokumentace je chráněna podle autorského zákona č. 89/1990 Sb. v úplném

## ÚDAJE O DÍLE

Dílo: výzdoba interiéru Černé kaple

Umístění díla: u jižní strany presbytáře kostela Nanebevzetí Panny Marie

Kde: Holešov

Kraj Zlínský

Rejstříkové číslo: ÚSKP 37130/7-5933

Materiál: cihlové zdivo, vápenný štuk, sádra, umělé mramory, železné konstrukce, zlacení, malba, zlacené dřevo.

Rozměry: kaple délka 12,5 m, 6,5 m, výška 10 m, výška stojících figur 190 a 195 cm.

Autor: Gottfried Fritsch

Datace: před rokem 1748

Předchozí opravy a restaurátorské zásahy:?

Vlastník památky: Římskokatolická farnost Holešov, Náměstí Dr. Edvarda Beneše 40, 769 01 Holešov

Restaurátorský průzkum interiéru a výzdoby Černé kaple v kostele Nanebevzetí Panny Marie jsem vypracoval na žádost majitele Římskokatolické farnosti v Holešově v průběhu října 2021. Průzkum a další prověření je prováděn se záměrem, zjistit a poskytnout majiteli dostatečné informace o stav celku i jednotlivých částí díla. Průzkum byl prováděn bez lešení převážně ve spodních partiích kaple do výšky přibližně čtyřech metrů. V textu i přiložené fotodokumentaci jsou popsány a zachyceny typické příklady poškození, defektů, nebo charakter v minulosti provedených oprav. Stav částí nebo celků výzdoby, vykazuje stejná nebo podobná poškození. V přiložené fotodokumentaci jsou proto zachycena jen vybrané partie typické pro danou problematiku a názorně popsání a vysvětlení současného stavu díla.

## DÍLO

Interiér Černé kaple v kostele Nanebevzetí Panny Marie v Holešově je svým pojetím a kvalitou výtvarného a řemeslného zpracování výjimečným uměleckým dílem. Jde o příklad „totálního umění“, kdy byla architektura interiéru, plastické dekorace, sochařství a malířství spojeno v jeden výtvarný celek. Jedná se o jedinečný prostor dokládající vysokou uměleckou úroveň jak autora díla, tak i vytříbeného vkusu zadavatele. Dílo bylo patrně dokončováno v letech 1747-1748 a jeho prokázaným autorem je sochař Gottfried Fritsch.

Kaple byla k jižní stěně presbytáře holešovského kostela přistavěna, až po jeho dokončení. Interiér kaple má rozměry přibližně 12 x 6 metrů. Prostor je zaklenut klenbou a prostor prosvětluje, ze tří stran pět oken. Do prostoru lze vstoupit jak z presbytáře kostela, tak jižní stranou přímo z ulice.

Vlastní výzdobu kaple tvoří ornamentální a figurální malba na omítnutých klenbách, dva oltáře s vysoce kvalitní sochařskou a plastickou výzdobou, figury manželů hraběnky Marie Cecílie rozené z Trauttmansdorfu a Františka Antonína hraběte z Rottalu v mírně nadživotní velikosti. Charakter interiéru určují pak rozsáhlé plochy umělých mramorů na oltářích, stěnách, stropu, ve výklencích oken a vstupů v převážně v četných a šedých barvách. Plastické dekorace jsou bohatě zlacené plátkovým zlatem v kombinaci lesku a matu. Středobodem oltáře na východní straně je nádherná olejomalba ukřižovaného Krista v bohatě zdobeném a zlatem pokrytém rámu. Na stěnách jsou usazeny malé kované svícny, z prostoru presbytáře se do kaple vstupuje kovanou mříží. Na podlaze je původní kamenná dlažba. Interiér kaple, podoba oltářů i rozsah sochařské a dekorativní výzdoby je zachycen v přiložené fotodokumentaci.

Kaple je zděnou stavbou z kamene a cihel. Oltáře jsou pevnou součástí stavby a byly vytvořeny ze stejného materiálu. Zajímavostí jsou starší kamenné desky s latinsky psanými nápisy použitými na horní ploše oltářních stolů (mensa) pocházející patrně z původního kostela nebo hřbitova.

Veškerá sochařská výzdoba je rovněž pevnou součástí stavby nebo je železnými kotvami upevněna k architektuře oltářů. Hmotu plastik může tvořit cihlové zdivo, úlomky cihel, fragmenty keramických střešních tašek (křídla?), dřevěného uhlí, rákosu, hrubé tkaniny, ve směsi s pískem a hydraulického vápna. Končetiny a vystupující části modelace, případně ukotvení hmot je realizováno kovanými železnými tyčemi, případně dráty. Na hrubém jádru je provedena vlastní modelace jemnějším štukem obsahujícím písek a hydraulické vápno.



Povrchovou vrstvu tvoří vyškrabávaná, broušená, hlazená a leštěná vrstva bílé sádky vyleštěné dle záměru autora místy do vysokého lesku. Kompozice, pohyb, modelce i zpracování povrchu figur je provedeno ve vysoké kvalitě a je nepochybné, že se jedná o autorskou práci.

Štukem modelovaná architektura oltářů, stěny kaple, výklenky oken, dveří i pásy na obloucích klenby jsou pokryty vrstvou umělých mramorů z probarvené leštěné sádky. Celková koncepce rozvržení jednotlivých celků, motivů, tvarů a ploch umělých mramorů byla v 18. století opět realizována v nejvyšší kvalitě. Barevné řešení, členění umělých mramorů vytváří fantastický celek a prostor. Sochařské kompozice a leštěnou architekturu pak doplňují plastické dekorace pokryté vrstvou většinou leštěného plátkového zlata položeného na poliment.

## SOUČASNÝ STAV DÍLA.

Patrně i vzhledem ke skutečnosti, že kaple byla dlouho soukromým majetkem (?) nedošlo na díle k nevhodným úpravám a zásahům. Dílo bylo průběžně pietně udržováno, opravy a restaurátorské zásahy v průběhu 19. a 20. století byly v rámci možností omezené, a na tehdejší dobu technologicky správně provedené, a i proto proběhly bez podstatného poškození nebo ohrožení podstaty díla. Je ale na první pohled zřejmé, že detailní kontrola a údržba nebyla na díle prováděna již desítky let.

### Statika stavby, poškození vodou a vlhkostí.

Stav celé stavby kaple odpovídá jejímu stáří. Patrné trhliny v klenbě, nade dveřmi a v okolí oken jsou staršího data a jsou způsobeny pohybem ve zdivu před nebo při opravě krovu v 80. letech 20. století či vibracemi způsobené intenzivní automobilovou dopravou v těsné blízkosti kostela. Viditelným problémem je občasné zatečení vody okny a vztlínající vlhkost ve spodní části jižní stěny kaple kde dochází na velké ploše k odtržení vrstvy umělého mramoru od podkladu. Na jižní straně je poškozena vlhkostí i dlažba, která patrně nebyla nikdy v minulosti opravována.

### Stav stropu.

Detailní prohlídka, průzkum a zhodnocení stavu klenby, omítkových vrstev, malby, umělých mramorů a zlacených prvků bude možné provést až z lešení. Vidět je poškození malby, vrstvy umělých mramorů i zlacené ornamentální plastické výzdoby prosakující vodou.

### Stav sochařské výzdoby.

Sochařská výzdoba kaple je až na několik drobných detailů kompletní. Povrch je znečištěn prachovými nečistotami. Povrchová vosková politura je ztmavlá, poškozená a dlouhodobě neudržovaná. Na stav povrchu měly v minulosti vliv nevhodně prováděné opravy, především na leštěných površích je pak vidět množství defektů nebo technologicky odlišných oprav. Velké poškození způsobuje zatékající voda, pronikající do interiéru poškozeným oknem na východní straně kaple. Voda znečištěná prachem stéká středem oltáře po ploše umělých mramorů za obrazem a dlouhodobě poškozuje sousedící očištění ve spodní části oltáře.

Komplikovaná kompozice soch a náročná tvarová modelace je pro materiál z kterého je dílo vytvořeno velmi náročná. Změny teplot a vlhkosti způsobují pnutí mezi jádrem, výztužemi, hmotou a povrchovou leštěnou vrstvou díla. Ve hmotě materiálu se již v minulosti objevovali trhliny, které byly minimálně dvakrát opravovány, jak svědčí způsob a technologie oprav. Opravy byly prováděny štukem a bílou sádkou, některé jsou stabilní, jiné nedostatečně zajištěné a vykazující pokračující poškození. V přiložené fotodokumentaci jsou zachyceny příklady těchto retuší, jejich stav a způsob provedení. Ze prozatím zjištěných skutečností lze usuzovat, že opravy jsou spíše povrchové provedené se záměrem vizuálně eliminovat poškození a zachovat celistvost i uměleckou kvalitu povrchu díla.

Jako příklad uvádím fotograficky zdokumentovanou sochu Panny Marie nebo figuru hraběte s trhlinou v oblasti břicha nebo na holeních obou nohou, které jsou protkány trhlinami. Opatrným poklepem lze pak zjistit dutiny v materiálu a oddělení povrchové sádkové vrstvy od štukového jádra, takovýto defekt je například u sochy Panny Marie v oblasti břicha. Velmi poškozené je sousedící očištění, kde je dobře vidět množství trhlin a rozsáhlé opravy provedené na díle v minulosti. Stav jednotlivých plastik a částí výzdoby je velmi podobný a přesný stav bude specifikován až po průzkumu z lešení.

Dřevěné atributy kalich a louče v rukou andělů jsou kompletní, místy je poškozená křídlová vrstva a zlacení. Na oltáři na východní straně oltáře je v průhledu zavěšena velká dřevěná svatozář jejíž stav bude rovněž prověřen po zpřístupnění z lešení.

#### Stav umělých mramorů.

Povrchová úprava vrstvou umělého mramoru na oltářích, stropu a stěnách vykazuje četná poškození i viditelné opravy provedené na řadě míst v minulosti. Velmi jsou poškozeny oblouky černých mramorů na klenbě ve střední části průsakem vody klenbou. V havarijním stavu je soklová část na jižní straně kaple, kde se patrně vlivem vztlínající vlhkosti a zasolení zdíva odděluje vrstva umělých mramorů od podkladu. V těchto místech dochází k poškození opakovaně jak dokládají četné starší opravy. Na celé řadě dalších míst jsou pak četná mechanická lokální poškození, jako jsou odlomené hrany profilací architektury, trhliny nebo dutiny pod vnější vrstvou. Zajímavostí jsou vyryté texty a letopočty i z první poloviny 19. století převážně na černých vrstvách umělého mramoru dokládající, že leštěná úprava interiéru kaple nebyla nikdy broušena. Příklady poškození jsou v detailech zachyceny v přiložené fotodokumentaci.

#### Stav zlacený povrchů.

Na plastických dekoracích architektury a ztvárnění rostlinných motivů na západním oltáři je rozsáhlé zlacení. Jedná se převážně o zlacení na poliment s uplatněním lesku i matu na spodních částech patek sloupů je pak plátkové zlato položené na fermez. Současné zlacení není původní, a to včetně křídlové podkladové vrstvy. V minulosti došlo ke kompletní rekonstrukci zlacených povrchů a s touto opravou může souviset i heraldicky špatná barevnost kříže na rodovém erbu Rottalů na vrcholu oltáře na západní straně kaple. Pozlaccovačská práce je velmi kvalitní a plně odpovídá úrovni díla. Poškození zlacených povrchů je především ve spodní části, defekty jsou způsobeny jak mechanicky, tak vlivem zvýšené vlhkosti. Na místech, kde se otírá prach zlacení chybí. Příklady poškození jsou zdokumentovány na přiložených fotografiích.

### **NÁVRH RESTAUROVÁNÍ**

Před zahájením prací bude dílo i jeho jednotlivé části fotograficky zdokumentovány. Dřevěné atributy v rukou andělů a svatozář budou demontovány a přeneseny do atelieru restaurátora. Již restaurovaný obraz a rám budou bezpečně uloženy u majitele.

#### Statika stavby, poškození vodou a vlhkostí.

Po stavbě lešení bude dokončen restaurátorský průzkum na klenbě kaple. Posouzena bude závažnost statických poruch a stabilita omítkových vrstev. Detailně bude prozkoumáno okolí oken, četné trhliny a poškození zatékající vodou.

Poškozená místa a praskliny budou vyčištěny nízkotlakou vodní párou, případně vymyty destilovanou vodou a snížen obsah zasolení pomocí zábalu buničiny Arbocel a destilované vody. Statické poškození ve zdivu budou vyplněna maltou vytvořenou z hydraulického vápna např. CALCIDUR a čištěných křemenných písků. Menší trhliny a podpovrchové dutiny bude nutné injektovat jemnější injektážní maltou např. PLM-A nebo Ledan.

#### Malba na klenbách.

Restaurování vlastní malby na omítkách klenby bude upřesněno po detailním průzkumu provedeného z lešení. Předpokládám provedení sond, přesné zjištění stavu omítkových vrstev, jejich poškození a znečištění průsakem vody. Bude zjištěn případný rozsah oprav omítkové vrstvy při předchozích opravách, případně charter retuší a dalších restaurátorských zásahů provedených na díle v minulosti.

#### Sochařská výzdoba

Snímání nečistot z bílého povrchu plastik bude zahájen odsátím prachu. Následovat bude základní odstranění nečistot opatrným omytím povrchu měkkou houbou nebo vatovými tampony smáčenými ve vodném roztoku alkalického sodného mýdla. Průběžně bude kontrolován stav povrchu díla, nevhodné opravy provedené na díle v minulosti budou opatrně odstraněny. K odstranění pevně ulpělých nečistot nebo nečistot vpitých do

materiálu bude použito směsi organických rozpouštědel Toluenu, Acetonu a Ethanolu, do směsi může být dle potřeby přidána destilovaná voda nebo lakový benzín. Přesný poměr míchání směsi bude upřesněn po provedených zkouškách. Povrchy s výraznou strukturou nebo trhliny v materiálu budou opatrně dočištěny proudem nízkotlaké vodní páry. Zjištěné dutiny pod povrchovou vrstvou budou dle možností rozkryty nebo opatrně navrtány a připraveny pro konsolidaci a injektáže.

Po vyčištění a odmaštění povrchu, trhlín a poškozených partií plastik bude nutné lokálně konsolidovat narušený štukový materiál a zajistit staticky ohrožená místa. Nejdříve bude provedeno zpevnění na rušeného štukového materiálu roztokem organokřemičitanu Remmers KSE 100, KSE 300HV. Zpevněny budou injektáží trhliny a dutiny hluboko do hmoty díla. Po zpevnění budou trhliny vyplněny injektáží maltou Ledan nebo PLM-A, výrazně namáhané partie budou fixovány dvousložkovou syntetickou pryskyřicí Akepox 5010. použití dodatečných kovových nerezových výztuží zatím nelze přesně specifikovat.

Hmotové rekonstrukce budou provedeny vápenným nebo sádrovým štukem. Obsahujícím jako plnivo čištěné křemenné písky. Předpokládám plastické rekonstrukce v plném rozsahu modelace. Povrchové retuše poškození a trhlín budou provedeny stejnou technologií jako je originál to znamená bílou modelářskou sádrovou rozpuštěnou v kličové vodě. Rekonstruovaná a retušovaná místa budou povrchově zpracována broušením, hlazením a leštěním do kvality originálu. Případná barevná retuš bude provedena akvarelovými barvami. Na závěr bude na povrch nanесena směs včelího vosku a syntetického mikrokrytalického vosku. Po zaschnutí bude povrch pečlivě zaleštěn, tento proces bude vhodné až čtyřikrát opakovat, aby bylo dosaženo optimálního povrchu. Tato politura bude chránit povrch plastik jak proti vlhkosti, tak zamezí znečištění hmoty díla a usnadní údržbu. Vosková politura bude plně transparentní povrch si zachová svou přirozenou barevnost. Ochranná vosková vrstva je odpovídajícím způsobem pružná, neohrožuje originál a lze ji v případě potřeby kdykoliv odstranit. Rekonstrukce a retuše nebudou po dokončení nijak patrné.

#### Povrchy z umělých mramorů

Architektura oltářů, plochy stěn i klenba budou důkladně prohlédnuty a poklepem zjištěn přesný stav. Lokalizovány budou všechny trhliny a dutiny v materiálu. Vážně staticky poškozené nebo uvolněné části budou předem dostatečně zajištěny nebo rozebrány bezpečně uloženy, aby nedošlo k dalšímu poškození.

Architektura oltářů, dekorace a plochy na stěnách z umělých mramorů budou nejdříve zbaveny běžných nečistot vodním roztokem s příměsí alkalického sodného mýdla. Nevyhovující opravy provedené na umělých mramorech v minulosti budou odstraněny.

Ztmavlá vosková vrstva bude opatrně sejmuta měkkou tkaninou smáčenou ve směsi organických rozpouštědel, toluen, aceton, ethanol a lakového benzínu. Povrch bude vyčištěn bez poškození lesku povrchové vrstvy. Složitě čištění bude nutné provést na stropních pásech poškozených průsakem vody. Zde bude nutné vymýt znečištěnou hmotu destilovanou vodou nebo nízkotlakou vodní párou, předpokládám použití odsolovacích zábalů. Následovat bude muset dodatečné zpevnění.

Na místech, kde došlo k odtržení vrstvy umělých mramorů od podkladu, jako je například soklová část na jižní straně kaple. Bude nutné některé části rozebrat, odstranit znečištěnou vrstvu omítky a zdivo vyčistit i dostatečně zpevnit. Na zdivo bude nanесena nová vrstva omítky tvořené směsí hydraulického vápna a čištěných křemenných písků. Na tuto novou vrstvu po vyzrání budou pomocí sádrové kaše upevněny sejmuté originální části umělých mramorů. Vyčištěné trhliny a dutiny budou injektovány vápennou směsí Ledan nebo injektážní maltou PLM-A. Opravy a plastické retuše budou realizovány stejným materiálem a stejnou technologií jakou je tvořen originál. Bílé nebo alabastrové sádky a kličové vody bude připravena směs, která bude dle potřeby probarvena do požadovaných odstínů světla stálými práškovými pigmenty. Pomocí různobarevných odstínů umělého mramoru bude postupně rekonstruovány chybějící partie umělých mramorů. Následovat bude zabroušení a vyhlazení do podlesku. Po vyschnutí bude celý napuštěn lněným olejem a posléze včelím voskem. Po vyschnutí bude architektura oltářů i další části a plochy s umělými mramory na povrchu vyleštěny do vysokého lesku.

#### Zlacené povrchy

Po zpřístupnění horních partií bude dokončen průzkum zlacených povrchů především na rodovém erbu na vrcholu oltáře na západní straně kaple. Upřesněna bude barevnost rodového erbu Rottalů ve starších vrstvách. Jinak bude restaurována současná úprava zlacených povrchů včetně podkladové vrstvy křídly a polimetu. Velké poškození zlacených dekorací je na stropních pásech klenby ve střední části, kde bude patrně nutné provést rozsáhlejší rekonstrukce. Na poškozených místech bude obnovena nebo retušována poškozená vrstva, poliment a doplněno zlacení plátkovým zlatem stejného odstínu. Lesky a maty budou respektovány.

U dřevěných atributů a svatozáří z východního oltáře bude provedeno ozáření a likvidace dřevokazného hmyzu. Následovat bude nutná konsolidace poškozeného dřevěného materiálu roztokem akrylátového kopolymeru Solakryl rozpuštěného v organickém rozpouštědle. Na poškozených místech bude pak rekonstruována vrstva křídý i zlacení dle originálu.

## ZÁVĚR

Navržený postup restaurování i popsané technologie přímo vycházejí z materiálů z kterých je dílo vytvořeno. Citlivé odstranění nečistot z povrchů architektury, dekorací i plastik opět obnoví autentický vzhled celého interiéru. Lokální hloubkové čištění, zpevnění a injektování narušených míst fyzicky stabilizuje hmotu díla a zabrání dalšímu poškození a chátření. Plastické retuše a závěrečná povrchová úprava vrátí uměleckému dílu jeho původní výraz, kontrast a účinek modelovaný světlem. Veškeré opravy a restaurátorské zásahy nebudou po dokončení na díle nijak patrné a technologie jejich provedení usnadní a umožní i následnou péči.

20. října 2021

**Mgr. Filip Novotný**  
**akademický sochař a restaurátor**  
Na Maninách 1237/38, 170 00 Praha  
Restaurátorská licence MKČR č. 8121/98  
IČO: 68969724, DIČ: CZ7002252829  
Tel.: 603461977, [filipnovotny@tiscali.cz](mailto:filipnovotny@tiscali.cz)





**Západní část klenby.**

Na snímku jsou označeny některé výrazné trhliny ve vrstvě omítky. Patrně se jedná o starší poškození, krov a statika byly staticky zajišťovány v 80. letech 20. století. Detailní restaurátorský průzkum malby bude proveden až po stavbě lešení.



Střední část klenby s viditelně poškozenou malbou, vrstvou černého mramoru a štukových zlacených dekorací průsakem vody. Znečištění hmoty omítek a leštěných mramorů je značné, bude třeba intenzivního čištění, provést zpevnění a povrchy i modelaci dekorací rekonstruovat.





Východní strana kaple. Hlavní oltář ke cti ukřižovaného spasitele Ježíš Krista, andělé očistce, po stranách figury Panny Marie Bolestné a Jana Evangelisty. Dílo je prakticky kompletní s řadou lokálních poškození, četné starší opravy. Velkým problémem je stav okna ve stěně v průhledu na vrcholu retabula. Okno je nebo bylo poškozené a voda stékala společně s nečistotami středem retabula za obrazem až na sousoší očistce, které je proto značně poškozeno a v minulosti již bylo viditelně opravováno.





Západní strana kaple s výjevem Ježíše Krista modlícího se v Getsemanské zahradě na hoře Olivové obklopený anděly, za palmou a olivovníkem v reliéfu figury spících učedníků Petra, Jakuba a Jana. Na vrcholu oltáře nesprávně barevně restaurovaný rodový erb Rottalů. Lokální poškození výzdoby chybí menší detaily, ve spodních partiích odřené zlatění.





Označení výrazných statických poruch ve zdivu. Velké části vrstvy umělých mramorů na jižní straně kaple se vlivem vlhkosti zdiva a zasolení trhají a oddělují se od podkladu.

Na snímku vlevo je jedno z poškozených míst zachyceno v detailu, dobře je patrná starší oprava vrstvy umělého mramoru s odlišnou barevností a vzorem kresby.





Severní strana kaple a detailní snímek zachycující stav zláčeného povrchu na patce pilastru na levé straně od sochy.

Profilace v lesku na červeném polimentu, spodní část zláčení na fermež.





Levý anděl nesoucí obraz na východním oltáři kaple. Zřetelně je vidět velké znečištění, stékající voda i poškození povrchu díla včetně trhlin v materiálu.



Protější anděl na pravé straně východního oltáře. Na snímku je patrné množství trhlin procházející hmotou štukového materiálu. Při poklepání jsou patrné lokální dutiny, ohroženy jsou především vystupující části modelace. Některé z trhlin byly již minulosti částečně opravovány bílou modelářskou sádkou nebo vápenným tmelem.



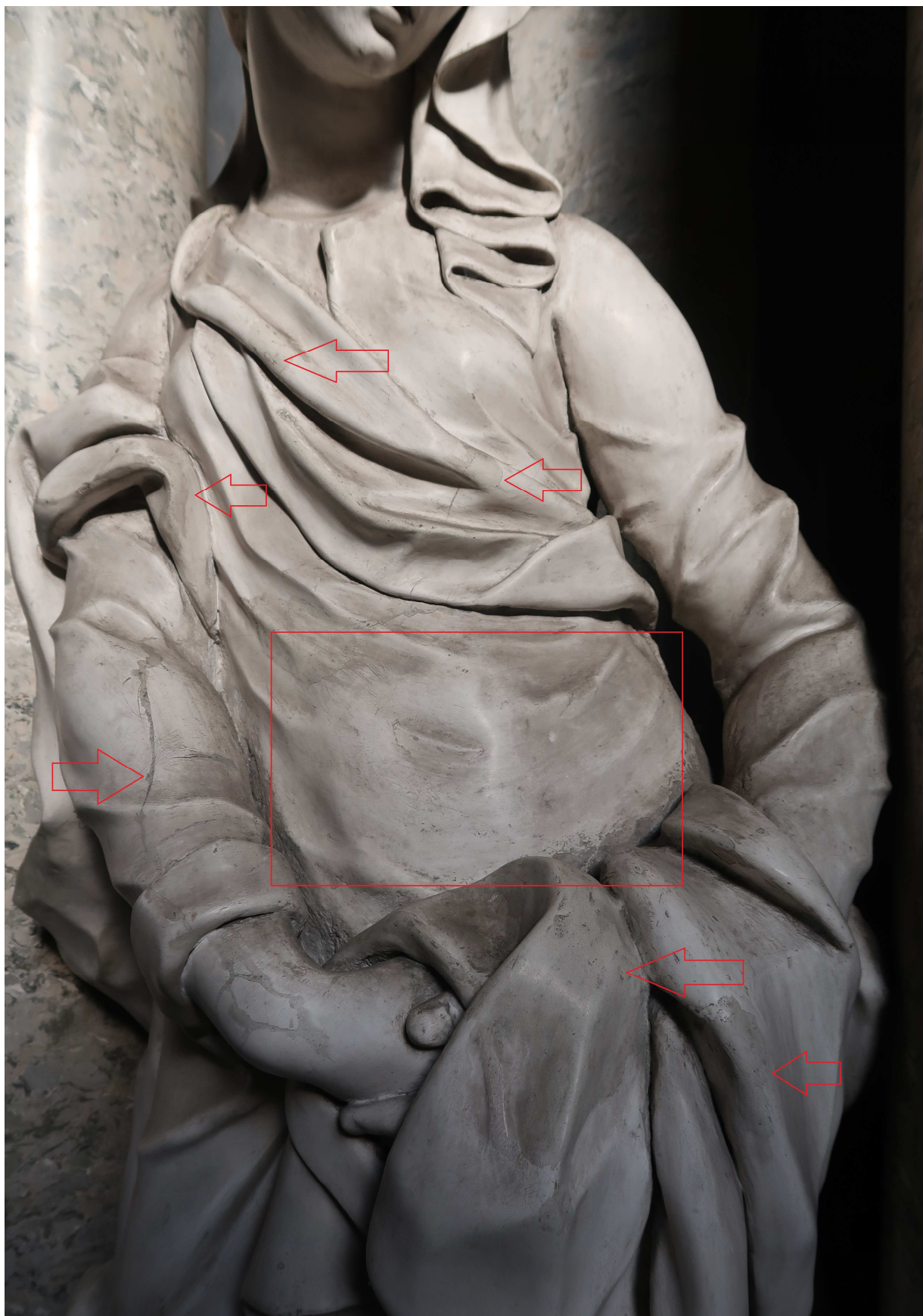


Socha Panny Marie, kompozice, modelace zpracování detailů v mistrovské kvalitě. Četné trhliny defekty a straší opravy.





Detail hlavy sochy Panny Marie z předchozího snímku. Precizní modelace objemů, zpracování detailů, pochopení světla a stínu. Jedná se o sochařskou práci skvělé kvality. Patrná je i staří oprava trhliny procházející od vrcholu temena hlavy, přes koutek oka a nos.



Socha Panny Marie s označením poškození a v minulosti provedených oprav sádkou. Na drapérii šatu v oblasti břicha došlo k oddělení sádkové povrchové vrstvy od štukového podkladu místo není stabilní a je patrná dutina pod povrchem.





Detail polo figury na sousoší očištění, středem oltáře v minulosti patně opakovaně stékala voda rozbitým oknem. Vidět je značné poškození, nečistoty i starší opravy modelace například na tváři postavy. Zajímavá je barevná kombinace.





Sousoší Ježíše Krista s andělem na oltáři západní strany kaple. Rozsáhlé zlacení modelace stromů. Sada poškození především ve spodních partiích.





Detail z předchozího snímku. Pravá ruka a pravá noha Ježíše Krista. Fotografie ukazuje stav povrchu díla s četnými drobnými poškozeními a znečištěním. Dobře je vidět sádkou provedené opravy prasklin a poškozené části drapérie šatu pod palcem ruky.





Levá ruka a levá noha Ježíše Krista. Snímek opět zachycuje stav povrchu díla, značné nečistoty a drobná poškození prakticky na celém povrchu díla. Na holeni sádrou provedené opravy statických trhlin. Vpravo od nohy jedno z řady poškození stylizované skály.





Jedna z poškozených ještěrek a stav zláčených povrchů na pravé straně oltáře.





Socha hraběnky Marie Cecílie rozené z Trauttmansdorfu. Plastika v mírně nadživotní velikosti 195 cm je vyjma drobných poškození kompletní. Na povrchu nečistoty, ztmavlý vosk a straší opravy. Částečně jsou vidět rozsáhlé trhliny v materiálu, především ve spodní části figury, přibližně uprostřed sukně velká oprava poškozené povrchové sádrové vrstvy.





Socha Františka Antonína hraběte z Rottalu v mírně nadživotní velikosti. V pravé ruce list s půdorysem kaple. Viditelná trhlina probíhá šikmo přes břicho figury. Četné statické trhliny jsou v obou nohách mezi koleny a kotníky.



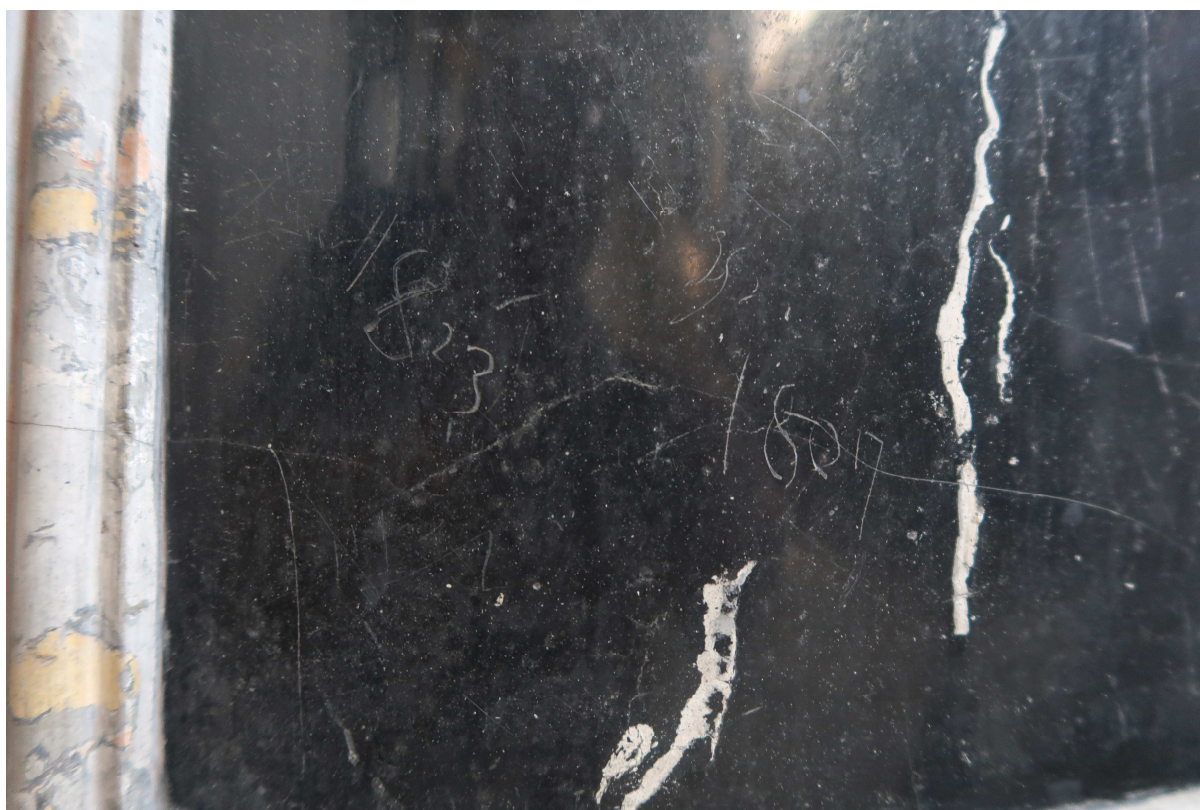


Detail sochy z předchozího snímku. Lépe je patrné statické poškození a praskliny v oblasti břicha, částečně i ramen.





Příklad způsobu starší opravy provedené na profilaci podstavce pod sochou hraběte.



Jedno z řady poškození, letopočty (?) 1829, 1807. Je vidět, že povrch mramorů nebyl v tomto místě nikdy broušen.





Stav soklové části. Jižní stěna kaple, kde vztlínající vlhkost a zasolení již v minulosti značně poškodila spodní partie umělých mramorů. Dobře jsou vidět mechanická poškození i v minulosti provedené opravy.